

Postaveno za finančního příspěví Královéhradeckého kraje a Statutárního města Hradce Králové.

Projekt byl spolufinancován Evropskou unií z Evropského zemědělského fondu pro rozvoj venkova.



ROZHLEDNA MILÍŘ OBEC VYSOKÁ NAD LABEM



Obcí Vysoká nad Labem prochází nadregionální Labská cyklotrasa č. 2



email: info@labskastezka.cz, www.labskastezka.cz

VÝZNAMNÍ SPONZOŘI

- International Power Opatovice
- BOWLING HAWAII, Vysoká nad Labem
- FOMEL a.s., Hradec Králové
- INGBAU CZ s.r.o., Pardubice
- MAINCOR s.r.o., Praha
- Královéhradecká provozní a.s.
- Keřka s.r.o., Staré Hradiště
- Stavo a Sachs Kukleny s.r.o.

Kontakty: tel.: 495 580 130, fax: 495 580 101
starosta obce: Jiří Horák, mob.: 725 081 339
e-mail: info@vysoka-nad-labem.cz, www.vysoka-nad-labem.cz



Informace a rezervace na telefonu:

+420 607 874 566



ROZHLEDNA MILÍŘ OBEC VYSOKÁ NAD LABEM



Původní rozhledna, fotografováno okolo roku 1940. Všimněte si, že okolní porost byl podstatně nižší.

Na počátku bylo vzpomínání pamětníků. Na staré časy, na tvář vesnice, na zajímavosti. Rozhledna byla ještě krátce po 2. světové válce dominantou obce. Tehdy měla výšku okolo 30 metrů a byla postavena ze smrkové kulatiny, v nejvyšším bodě v okolí tak, aby byla dobře viditelná ze všech stran. Vznikla zřejmě v rámci geodetického mapování republiky ve 30. letech 20. století a byla součástí celorepublikové sítě trigonometrických bodů. Stržena byla pravděpodobně v roce 1948, což dokumentuje zápis z obecní kroniky: „osm metrů dřeva ze stržené věže na Milíři dáno na zimu škole ku topení“. Dlouhá cesta od myšlenky obnovit původní rozhlednu k vlastní realizaci začala již v roce 2005, kdy bylo v hospůdce EDIK ve Vysoké nad Labem založeno občanské sdružení. Jeho cílem bylo obnovit původní rozhlednu, jež stávala v lese nad obcí krátce po II. světové válce. Členové se pravidelně scházeli a promýšleli možnosti vzhledu a konstrukčního řešení, které pak projektant zkoušel sladit s realitou. Projekt byl hotový v roce 2008, následovalo více než roční projednávání na úřadech. V polovině roku 2009 bylo vydáno stavební povolení. Začala fáze shánění peněz. Díky sponzorským darům od občanů i firem mělo sdružení na účtu částku okolo 150 tisíc korun. Z nich se hradily různé poplatky, úpravy projektu, geometrické plány, posudky atd., ale na vlastní stavbu to rozhodně nestačilo. Bylo nutno žádat o dotace, s tím se počítalo od začátku.

Velmi nadějně vypadala možnost dotace z Regionálního operačního programu NUTS II Severovýchod, ve kterém bylo v roce 2010 připraveno hodně „Evropských peněz“, právě pro podporu cestovního ruchu. Bohužel, nezisková rozhledna dotaci nedostala, na rozdíl od jasně komerčních projektů typu soukromého penzionu nebo golfového areálu. Obrátili jsme se na vedení Královéhradeckého kraje, které od počátku našemu projektu fandilo, a to nás podpořilo částkou téměř 400 tisíc korun. Další 200 tisíc korun poskytla obec Vysoká nad Labem, občanské sdružení přidalo vlastní práci při terénních úpravách, kácení stromů atd. a na jaře 2011 byla zahájena stavba rozhledny - postavena základová deska a tři ocelové patky nosných sloupů.



V základech je 300 tun betonu a 7 tun armatury, hloubení 3 metry hluboké jámy pro základy zajistili pánové Oto a Tomáš Hájkovi z Vysoké nad Labem.

Slavnostní poklepání základního kamene proběhlo dne 22. června 2011, za přítomnosti několika stovek občanů a čestných hostů.



Základní kámen věnoval pan Otakar Rybišar z Vysoké nad Labem

V roce 2012 byl vybudován přístupový chodník z obce včetně schodiště o 100 schodech a uložen elektrický přívodní kabel. Občanské sdružení převedlo práva stavebníka na obec Vysoká nad Labem, která podala žádost o dotaci na Státní zemědělský intervenční fond.



Schodiště je vybudováno ze 100 železničních pražců. V obtížném terénu ho postavili pánové Bohumil Danihelka a Josef Dostálek z Vysoké nad Labem



Žádost o dotaci byla úspěšná, obec dostala částku 1,5 milionu korun a na jaře 2013 se začala stavět vlastní rozhledna s tím, že kofinancování projektu obec zatím doplatí ze svého rozpočtu. Kolaudace proběhla dne 3. října 2013 a rozhledna Milíř byla slavnostně otevřena v sobotu 12. října 2013.



Počátek září 2013: dvě trojice šestimetrových sloupů, ocel a litý beton

Vzhledem k tomu, že Vysoká nad Labem leží na křižovatce značených turistických cest a cyklotras, rozhledna se pravděpodobně brzy stane vyhledávanou turistickou atrakcí celého regionu i kraje. Jedná se nejen o nejbližší rozhlednu k centru Hradce Králové a sídla Králové-hradeckého kraje, ale i o dominantu první etapy plánované cyklostezky „Mechu a perníku“ mezi Hradcem Králové a Pardubicemi.



Zdvihání posledního osmimetrového dílu schodiště



28. září 2013: usazení vrcholové části rozhledny o váze 7 tun

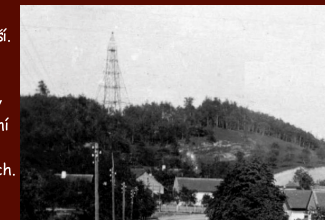


3.10.2013: rozhledna je téměř hotová a připravená ke kolaudaci.

ROZHLEDNA MILÍŘ VYSOKÁ NAD LABEM porovnání dřive a dnes



Špička nové rozhledny sahá cca 10 metrů nad vrcholky stromů. Kopec Milíř je téměř celý zalesněn a dvě třetiny rozhledny jsou zastíněné stromy. Rozhledna je krásně vidět od jihu a západu, z obce Bukovina, dokonce i z obří křižovatky u Čeperky. Naproti tomu není téměř vidět na příjezdu od Hradce Králové, a to jak po silnici, tak lesem, např. ve směru od Koliby nebo od Biřičky.



Původní rozhledna byla zdánlivě mnohem vyšší. Příčinou bylo to, že kopec Milíř byl méně zalesněn, stráž nad obcí sloužila jako obecní pastvina a byly na ní vysázeny ovocné stromy (několik posledních třepšů tu přežilo do dnešní doby). Rozhledna byla ze smrkové kulatiny, měla 5 pater, do kterých se lezlo po žebřících. Asi netřeba dodávat, že dnes by takovou stavbu nikdo nezkolaudoval...

ROZHLEDNA MILÍŘ VYSOKÁ NAD LABEM základní technická data a zajímavosti

- Jedná se o unikátní trojbokou stavbu ze dřeva a oceli, jedinou svého druhu v celé ČR
- Celková výška rozhledny je 31 metrů, šestiboká vyhlídková plošina je ve výšce 27 metrů
- Rozhledna bez „domečku“ v patě rozhledny váží 22 tun
- Základová deska je z armovaného betonu, má tvar šestiúhelníku o straně 6 metrů a tloušťku 2,5 metru
- V základech je 300 tun betonu a 7 tun oceli, vše slouží jako protizávaží
- „Domeček“ v patě rozhledny je z litého betonu, váží 100 tun a zpevňuje celou konstrukci rozhledny
- Uvnitř „domečku“ je 16 betonových schodů, dvě terasy jsou ve výšce 3 a 6 metrů
- Ocelové schodiště má 144 schodů a je složeno ze tří osmimetrových dílů
- Na schodišti jsou dvě odpočívadla, ve výšce 12 a 18 metrů
- Tři nosné sloupky jsou z šestimetrových dílů z lepeného a soustruženého dřeva, mají průměr 40 cm
- Rozhledna stojí v nejvyšším bodě kopce Milíř, nadmořská výška je 284,5 metrů
- Souřadnice GPS: 50.154239212, 15.833541155
- Investorem je obec Vysoká nad Labem
- Partnerem projektu je Sdružení pro obnovu rozhledny na Milíři, o.s.
- Projektantem je ARCHAPLAN s.r.o., Hradec Králové
- Rozhlednu postavil INGBAU CZ, s.r.o., Hradec Králové
- Celkové náklady cca 5 milionů korun
- Kolaudační rozhodnutí vydáno dne 7.10.2013
- Dotaci poskytl Státní zemědělský intervenční fond a Královéhradecký kraj
- Finančně přispělo několik desítek firem i jednotlivců

PROVOZNÍ DOBA ROZHLEDNY MILÍŘ

Provozní doba bude operativně upravena dle zájmu návštěvníků, informace přímo na nástěnce u rozhledny.

V případě špatného počasí bude rozhledna uzavřena.

VSTUPNÉ

Dospělí: 20,- Kč Děti od 6 do 15 let: 10,- Kč Děti do 6 let zdarma

Informace a rezervace na telefonu: +420 607 874 566